



RAFFRESCATORE D'ARIA

Modello SK11-8AIR

220-240V ~ 50Hz 65W



Manuale d'uso

Leggere attentamente le istruzioni e conservarle per consultazioni future.

REGOLE PER UN USO IN SICUREZZA

Come in presenza di ogni apparecchio alimentato a corrente elettrica e con parti in movimento, anche in presenza di questo raffrescatore d'aria è necessario adottare alcune fondamentali precauzioni di sicurezza. Leggere attentamente tutto il manuale per imparare a conoscere le caratteristiche del prodotto e i suoi comandi (anche se si conosce già il funzionamento di questo genere di apparecchi).

AVVERTENZE

- Prima di utilizzare l'apparecchio, assicurarsi di aver letto tutte le istruzioni.
L'utilizzo deve essere consentito solo a persone adulte e responsabili, adeguatamente istruite sui danni derivanti da utilizzo scorretto.
Questo prodotto può essere utilizzato da bambini di età superiore a 8 anni e da persone con ridotte capacità fisiche, sensoriali o mentali ridotte o con scarsa esperienza e conoscenza solo se sono sotto la supervisione di un adulto e se sono state istruite da un adulto circa l'uso in sicurezza del prodotto e a patto che comprendano i rischi in cui si incorrerebbe da un uso improprio dello stesso.

- Dopo aver utilizzato l'apparecchio, spegnerlo attraverso gli appositi tasti ed estrarre la spina dalla presa di corrente. Tenere la spina disconnessa anche in caso di inutilizzo per un breve periodo di tempo.
Non immergere il corpo del prodotto, il cavo o la spina in acqua o altri liquidi.
Posizionare lontano da lavandini e contenitori di liquidi in cui possa accidentalmente cadere.

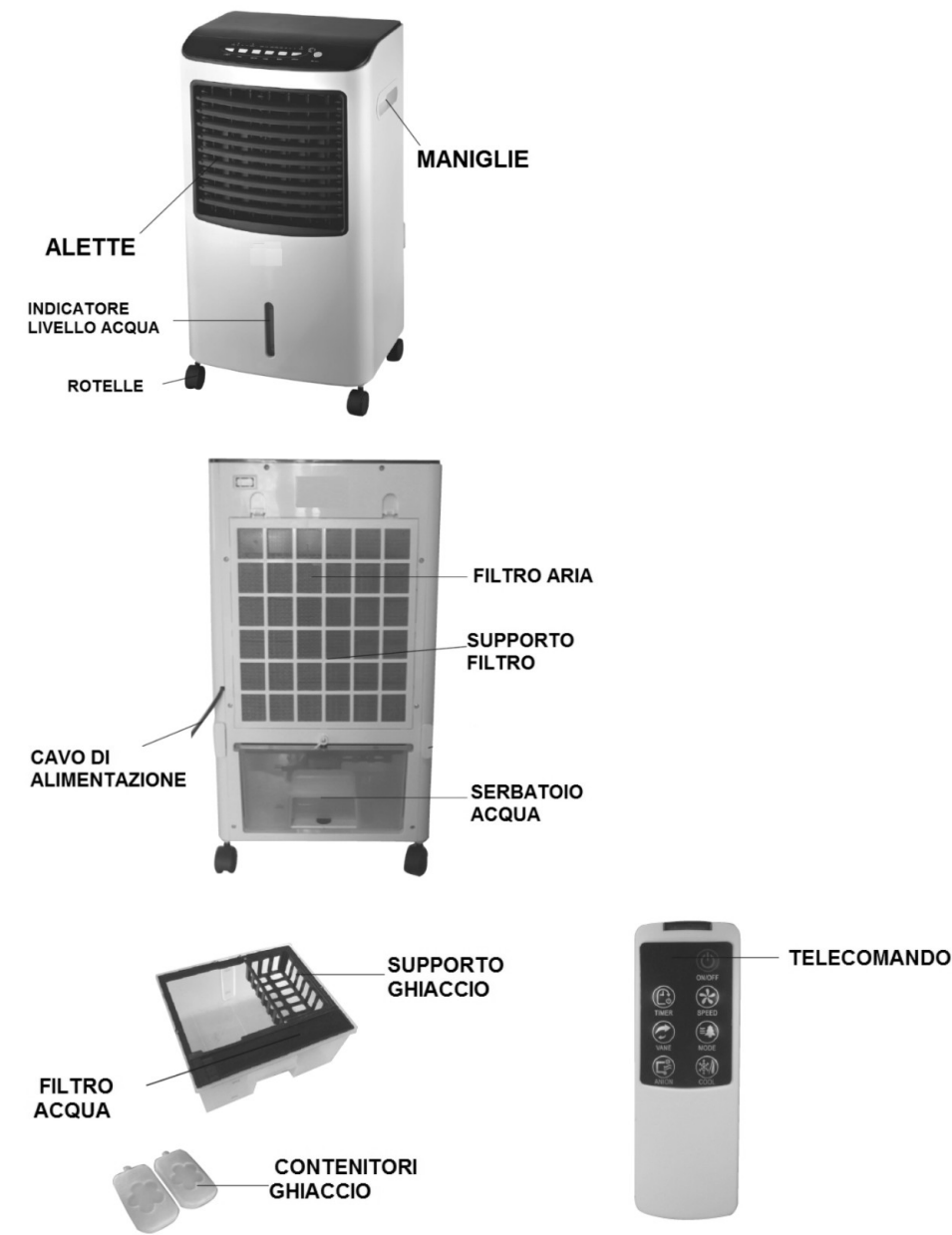
- Stendere completamente il cavo prima dell'utilizzo. Non lasciare il cavo arrotolato per evitare un eccessivo surriscaldamento. Non tirare eccessivamente il cavo e non piegarlo. Non appoggiare oggetti sul cavo.
Non tirare mai il cavo elettrico per scollegare l'apparecchio dalla presa di corrente, bensì afferrare saldamente la spina avendo cura di avere le mani perfettamente asciutte.

delicatamente per evitare che l'acqua fuoriesca dal serbatoio. L'apparecchio deve essere spento e scollegato dalla presa in caso di spostamento.

- Evitare il ribaltamento o la caduta durante l'uso. Se dovesse cadere accidentalmente e contiene acqua, scollegarlo immediatamente dalla presa di corrente e farlo controllare da personale qualificato prima di riaccenderlo.
In estate oppure dopo tempo, l'acqua all'interno del serbatoio può deteriorarsi facilmente e creare odori sgradevoli. Rimuovere l'acqua regolarmente.
Durante l'uso, accertarsi che il livello dell'acqua nel serbatoio non superi mai il livello massimo (MAX) e non scenda sotto il livello minimo (MIN). Non usare acqua calda. Non aggiungere aromatzatori o simili nell'acqua del serbatoio.

LISTA DELLE PARTI

Prima di procedere all'utilizzo, consultare l'illustrazione riportata qui di seguito, dove vengono mostrate le parti che compongono l'apparecchio:



ISTRUZIONI DI ASSEMBLAGGIO

Prima di connettere la spina alla presa, verificare che tutte le parti risultino assemblate correttamente. Important! Assicurarsi che la spina sia scollegata dalla presa di corrente nelle fasi di preparazione dell'apparecchio.

- Estrarre delicatamente l'apparecchio dalla scatola e verificare che risulti integro in tutte le sue parti. Tenere i materiali dell'imballaggio (polistirolo, sacchetti in plastica, ecc...) lontano dalla portata dei bambini, in quanto possibile fonte di pericolo. Prestare estrema attenzione che l'apparecchio non subisca urti.
Verificare che tutte le parti indicate sopra siano presenti.
Nel caso le rotelle fossero ancora da assemblare, assicurarsi di assemblarle prima dell'utilizzo. Mai utilizzare l'apparecchio senza rotelle. Installare le rotelle appoggiando l'apparecchio su un piano. Riportare l'apparecchio in posizione verticale subito dopo aver terminato.

Non ci sono altre parti che devono essere montate.

TELECOMANDO

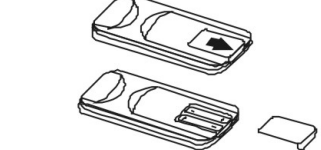
Il telecomando in dotazione riporta gli stessi comandi presenti sul pannello di controllo del raffrescatore. Le batterie non sono incluse nella confezione. Il telecomando funziona con 2x1.5V AAA (non incluse). Inserire correttamente le batterie rispettando la corretta polarità. Il telecomando funziona fino ad una distanza massima di circa 3 metri in assenza di ostacoli tra il trasmettitore e il sensore del raffrescatore.

Note:

- Il telecomando non funziona se anche solo una delle batterie è stata inserita al contrario o è scarica. Non mischiare batterie vecchie e batterie nuove.
In caso di previsto inutilizzo per alcune settimane, estrarre le batterie dall'apposito vano, in modo da evitare l'ossidazione. In caso di fuoriuscita di liquido dalle batterie, non toccare!

INSERIMENTO DELLE BATTERIE NEL TELECOMANDO (batterie non incluse)

- Aprire il comparto pile del telecomando posizionato sul retro del telecomando, facendo scivolare il coperchio verso il basso.
Inserire 2 batterie 1.5V (tipo AAA) all'interno dell'apposito vano, prestando attenzione a inserirle in maniera corretta, ovvero facendo sì che i poli corrispondano ai segni della polarità segnati all'interno del vano.
Richiudere delicatamente il comparto batterie facendolo scorrere.

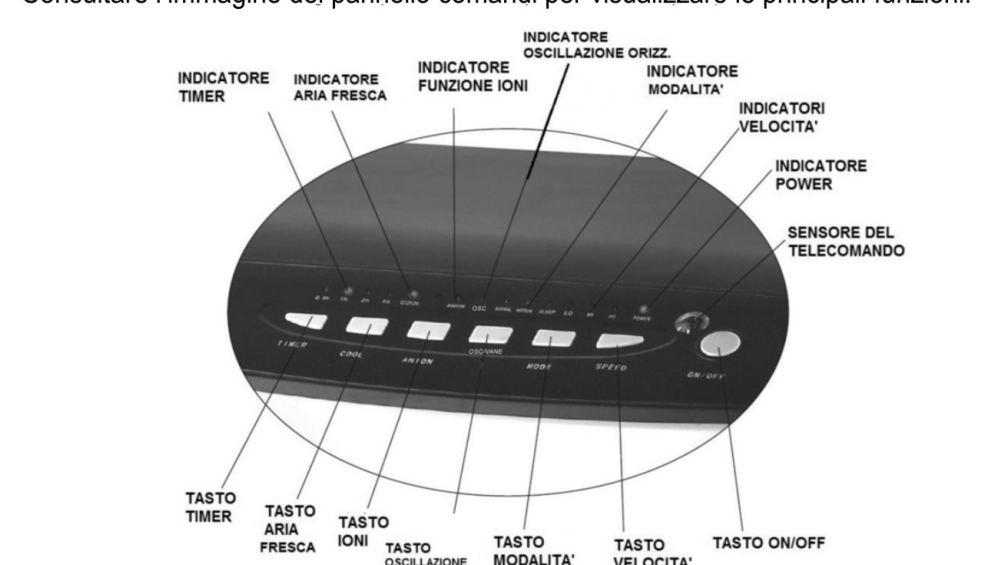


Note sulle batterie:

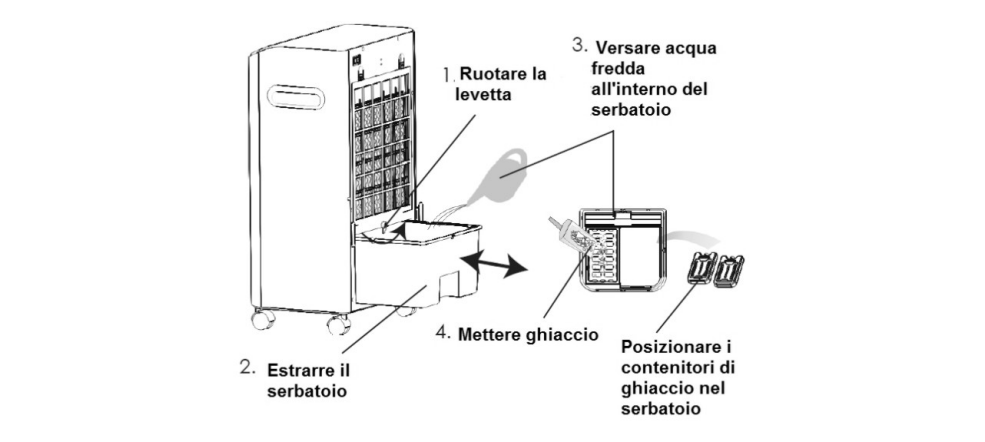
- Non mischiare batterie di tipo diverso. Non mischiare batterie vecchie con batterie nuove.
Rimuovere le batterie del telecomando in caso di non utilizzo prolungato. Potrebbe fuoriuscire liquido tossico. In tal caso, non toccare il liquido fuoriuscito dalle batterie.
Non ricaricare le batterie nel fuoco.

PANNELLO DI CONTROLLO

Consultare l'immagine del pannello comandi per visualizzare le principali funzioni:



UTILIZZO



- 1. La spina deve essere ancora scollegata dalla presa di corrente. Ruotare la levetta ed estrarre il serbatoio d'acqua dal corpo principale.
2. Versare dell'acqua fredda al suo interno facendo attenzione a non superare il livello massimo consentito (MAX). Durante questa operazione il prodotto non deve essere assolutamente collegato alla presa di corrente.
3. Mettere dei cubetti di ghiaccio nello scomparto del serbatoio.
4. Se si desidera aumentare l'effetto rinfrescante è possibile aggiungere i due contenitori di ghiaccio precedentemente congelati in freezer per circa due ore.
5. Richiudere il serbatoio.
6. Ora è possibile collegare la spina alla presa di corrente.

Attenzione: prestare estrema attenzione se risulta necessario spostare l'apparecchio. E' necessario evitare che l'acqua esca dal serbatoio.

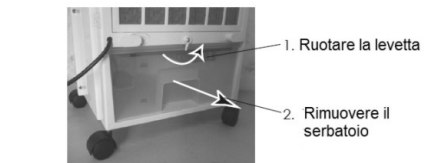
- 7. Quando si collega la spina alla presa, l'indicatore luminoso POWER si illumina a indicare che l'apparecchio è alimentato dalla corrente elettrica.
8. Per accendere l'apparecchio, premere il tasto ON/OFF. L'apparecchio si attiva in modalità di ventilazione, NORMAL e a velocità media.
9. Se si desidera cambiare la velocità, premere ripetutamente il tasto velocità (SPEED). La velocità può essere BASSA (LO), MEDIA (ME) o ALTA (HI). A ogni pressione, si illumina l'indicatore luminoso corrispondente al tipo di velocità scelto.
10. Se si desidera cambiare la modalità, premere il tasto MODE. Si può selezionare NORMAL, NATURAL, SLEEP. Gli indicatori luminosi corrispondenti si illuminano.

- 14. Premere il tasto TIMER per impostare il tempo dello spegnimento automatico, fino a un massimo di 7 ore e mezzo. Se non si attiva la modalità Timer, l'apparecchio funziona in modo continuativo e per spegnere l'apparecchio è necessario premere il tasto ON/OFF.
15. E' possibile ruotare manualmente le alette verso l'alto oppure verso il basso a seconda della preferenza. Per l'oscillazione automatica delle alette invece è necessario attivare la funzione VANE.
16. Spegner l'apparecchio premendo il tasto ON/OFF.
17. Scollegare la spina dalla presa.

- PULIZIA
Prima della pulizia, assicurarsi che l'apparecchio sia spento e scollegato dalla presa di corrente.
NON IMMERGERE MAI IL PRODOTTO IN ACQUA O IN NESSUN ALTRO TIPO DI LIQUIDI/ NON BAGNARE NE' IL CAVO NE' LA SPINA.
Usare un panno morbido e asciutto per pulire la superficie esterna. L'uso di detersivi aggressivi, detersivi chimici e spugne abrasive potrebbe rovinare la superficie in plastica. Per lo sporco più ostinato, utilizzare pocheissime gocce di detersivo delicato. Non bagnare mai il pannello comandi.

Come pulire il serbatoio dell'acqua

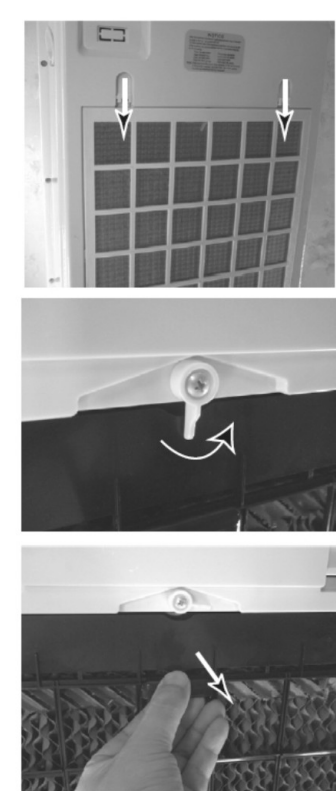
- 1. Spegner l'apparecchio.
2. Lasciarlo riposare per qualche minuto.
3. Rimuovere il serbatoio ruotando il serbatoio ed estraendo il contenitore, quindi lavarlo con un detersivo delicato ed asciugarlo a fondo. Accertarsi che sia totalmente asciutto prima di riposarlo nel apparecchio principale.



Come pulire il filtro:

Per evitare accumuli di polvere sul filtro e quindi ridurre la capacità dell'apparecchio, si consiglia di controllare regolarmente lo stato di pulizia del filtro e provvedere alla pulizia dello stesso ogni due settimane circa.

Rimuovere il filtro come da immagini seguenti:



Lavare il filtro con acqua ed eventualmente con un detersivo delicato e poco schiumoso. Risciacquare bene. Lasciare asciugare completamente bene. Prima di riposizionare il filtro nel supporto assicurarsi che sia ben asciutto.

RIPONIMENTO

Conservare in un luogo asciutto. Tenerlo sempre fuori dalla portata dei bambini. Possibilmente conservare all'interno dell'imballo originario. Verificare di avere svuotato residui di acqua prima di riporre l'apparecchio e di averlo pulito come descritto nell'apposito paragrafo.

GUIDA IN CASO DI MALFUNZIONAMENTO

Table with 3 columns: PROBLEMA, POSSIBILE CAUSA, POSSIBILE SOLUZIONE

GARANZIA

Questo apparecchio è garantito per un periodo di 24 mesi dalla data di acquisto. L'impegno di garanzia decade automaticamente laddove vengano riscontrate rotture accidentali dovute a trasporto o cadute, oppure a manomissioni e modifiche; per uso improprio o non conforme alle specifiche istruzioni, errato inserimento nella rete di alimentazione, riparazioni effettuate da personale non autorizzato. Si raccomanda, quindi, in caso di necessità, di rivolgersi direttamente ed esclusivamente al vostro rivenditore.

PRIMATRONIC S.P.A., via L. Da Vinci 281, 20090 Trezzano S/N (MI) - Italia

FABBRICATO IN CINA



NOTA: Gli apparecchi elettrici e/o elettronici da smaltire non possono essere trattati come i normali rifiuti domestici. Provvedere al riciclo negli impianti adeguati. Consultare l'ente locale o il rivenditore per suggerimenti su raccolta e smaltimento.

INFORMAZIONI AGLI UTENTI

ai sensi del Decreto Legislativo N° 49 del 14 Marzo 2014 "Attuazione della Direttiva 2012/19/UE sui rifiuti di apparecchiature elettriche ed elettroniche (RAEE)" Il simbolo del cassonetto barrato riportato sull'apparecchiatura indica che il prodotto alla fine della propria vita utile deve essere raccolto separatamente dagli altri rifiuti.

Questa apparecchiatura è conforme alle Direttive vigenti.

SCHEMA INFORMATIVA PER I VENTILATORI

Come da comunicazione della Commissione nell'ambito dell'attuazione del Regolamento (UE) n. 206/2012 del 6/3/2012, relativo alle specifiche per la progettazione ecocompatibile dei condizionatori d'aria e dei ventilatori:

Mod. SK11-8AIR

Table with 4 columns: Descrizione, Simbolo, Valore, Unità di misura