



# SVITA AVVITA

Mod. S018



LIBRETTO ISTRUZIONI



PRIMATRONIC S.P.A. Via Leonardo da Vinci 281, 20090 Trezzano sul Naviglio (MI) - Italia  
Fabbricato in Cina

## ISTRUZIONI ORIGINALI



### ISTRUZIONI GENERALI DI SICUREZZA PER APPARECCHI ELETTRICI

**ATTENZIONE:** Leggere tutte le istruzioni. La mancata osservanza delle presenti istruzioni potrebbe causare scosse elettriche, incendi e/o infortuni gravi. Il termine "elettroutensile" che ricorre in tutte le avvertenze seguenti si riferisce ad utensili elettrici con o senza filo. **Conservare queste istruzioni per future consultazioni.**

#### 1. Area di lavoro

- a- **Mantenere l'area di lavoro ben pulita, illuminata ed in ordine per evitare incidenti.** *Le aree ingombre e buie possono provocare incidenti.*
- b- **Non usare l'unità in ambienti ove presenti liquidi, gas o polveri infiammabili.** *Si creano scintille durante la lavorazione che possono provocare l'accensione di polveri o fumi.*
- c- **Tenere lontano bambini e passanti durante l'azionamento e l'utilizzo dell'unità.** *Le distrazioni possono far perdere il controllo del prodotto.*

#### 2. Sicurezza elettrica

- a- **La spina elettrica del caricabatteria deve corrispondere alla presa di corrente. Non alterare la spina in alcun modo.** *L'uso di spine inalterate e delle prese corrispondenti riduce il rischio di scosse elettriche.*
- b- **Evitare il contatto del corpo con superfici collegate a terra o a massa come tubi, radiatori, forni e frigoriferi.** *Se il corpo è a terra o a massa, il rischio di scossa elettrica aumenta.*
- c- **Non esporre l'unità e l'adattatore a pioggia e non utilizzarli in luoghi umidi.** *L'eventuale infiltrazione di acqua in un prodotto elettrico va ad aumentare il rischio di scosse elettriche.*
- d- **Non esporre il cavo del caricabatteria a sollecitazioni. Non usare il cavo per trasportare o trainare l'elettroutensile e non tirarlo per estrarre la spina dalla presa di corrente. Mantenere il cavo al riparo dal calore, olio, bordi taglienti e/o parti in movimento.** *Cavi danneggiati o attorcigliati aumentano il rischio di scossa elettrica.*
- e- **Se l'elettroutensile viene adoperato all'aperto, usare esclusivamente prolunghe omologate per l'uso esterno.** *L'uso di un cavo adeguato riduce il rischio di scossa elettrica.*
- f- **Se l'utilizzo dell'elettroutensile in un luogo umido è inevitabile, utilizzare un interruttore differenziale.** *Utilizzare un interruttore differenziale riduce il rischio di scossa elettrica.*
- g- **Prima di utilizzare l'elettroutensile scollegarlo dal caricabatteria.** *L'uso dell'elettroutensile collegato al caricabatteria aumenta i rischi di elettrocuzione e sottopone il caricabatteria ad una eccessiva sollecitazione.*

#### 3. Sicurezza delle persone

- a- **E' importante concentrarsi su ciò che si sta facendo, non distrarsi mai, maneggiare con attenzione l'elettroutensile e usare il buon senso. Non adoperare l'unità se si è stanchi o**

**sotto l'effetto di stupefacenti, alcool o medicinali.** *Un attimo di distrazione può causare gravi incidenti alla persona.*

- b- **Evitare l'accensione involontaria dell'elettrodomestico.** **Prima d'inserire la batteria nel corpo dell'elettrodomestico controllare che l'interruttore sia su OFF - spento.** **Per non esporsi al rischio d'incidenti, non trasportare l'elettrodomestico tenendo le dita sull'interruttore.** **Inoltre, quando il prodotto non è collegato all'alimentazione, non trasportarlo tenendo l'interruttore di accensione su ON – acceso.** *Trasportare utensili elettrici con il dito sull'interruttore o collegarli in rete con l'interruttore in posizione di accensione può provocare incidenti.*
- c- **Prima di accendere l'elettrodomestico togliere eventuali accessori di regolazione.** *Un utensile o un accessorio lasciati in un componente rotante del prodotto possono causare lesioni.*
- d- **Non sporgersi e non sbilanciarsi.** **Mantenere sempre la posizione e l'equilibrio appropriati.** *Questo permette di controllare meglio l'elettrodomestico in situazioni inaspettate.*
- e- **Usare un abbigliamento adeguato.** **Non indossare indumenti larghi o gioielli.** **Tenere capelli, vestiti e guanti lontani da parti in movimento.** *Vestiti larghi, gioielli o capelli lunghi possono impigliarsi nelle parti in movimento.*

#### **4. Uso e manutenzione dell'elettrodomestico**

- a- **Non sovraccaricare o forzare l'elettrodomestico.** **Usare l'elettrodomestico adatto per l'operazione da eseguire.** *Usare l'elettrodomestico solo per lo scopo per cui è stato designato, in questo modo si potrà lavorare meglio e con maggiore sicurezza.*
- b- **Non usare l'utensile elettrico se l'interruttore di accensione e spegnimento non si aziona correttamente.** *Qualsiasi utensile elettrico che non può essere controllato con l'interruttore è pericoloso e deve essere sottoposto a riparazioni.*
- c- **Estrarre la batteria quando l'elettrodomestico non viene utilizzato, prima di cambiare gli accessori, effettuare operazioni di regolazione o manutenzione e prima di riparlo.** *Questi semplici accorgimenti permettono di evitare l'accensione involontaria dell'unità.*
- d- **Quando non utilizzato, l'elettrodomestico va custodito in un luogo asciutto e fuori dalla portata dei bambini.** **Non consentire l'uso dell'apparecchio a persone inesperte o che non abbiano letto le presenti istruzioni.** *Gli elettrodomestici sono pericolosi se utilizzati da persone inesperte.*
- e- **Per un uso in sicurezza del vostro elettrodomestico, verificare che non ci siano componenti rotti e/o altre condizioni che possano compromettere il funzionamento dell'unità.** *Eventuali guasti vanno riparati prima dell'uso. La scarsa manutenzione causa molti incidenti.*
- f- **Mantenere puliti gli accessori.** *Accessori in buone condizioni di manutenzione sono più facili da controllare.*
- g- **Utilizzare quando possibile delle morse o altri dispositivi di blocco per mantenere fermo il pezzo da lavorare.** *E' sconsigliato tenere il pezzo con una mano o appoggiato contro il proprio corpo*

in quanto si può perdere il controllo dell'elettrotensile e quindi generare situazioni di pericolo. *L'uso dell'utensile elettrico per operazioni diverse da quelle previste può dare luogo a situazioni pericolose.*

- h- **Tenere gli accessori con cura e mantenerli puliti. Utilizzare solo accessori raccomandati dal fabbricante.** *L'utilizzo di accessori diversi da quelli previsti, possono causare incidenti o danneggiare il prodotto.*
- i- **Utilizzare l'elettrotensile ed i relativi accessori, osservando le presenti istruzioni ed in base all'uso cui sono stati destinati, tenendo conto delle condizioni di lavoro e del lavoro da completare.** *L'impiego dell'unità per usi diversi da quelli consentiti può dar luogo a situazioni di pericolo.*
- j- Questo elettrotensile è destinato esclusivamente all'uso privato. Non adatto per uso professionale.

## 5. Riparazioni

- a- **La riparazione del prodotto deve essere eseguita da personale qualificato.** *La manutenzione o la pulitura di un utensile elettrico da parte di una persona inesperta, possono risultare in rischi di infortuni.*
- b- **Impiegare solo pezzi di ricambio originali, onde non alterare la sicurezza dell'unità.**



### **NORME DI SICUREZZA PER BATTERIA**

- ✓ In condizioni particolarmente difficili, la batteria può espellere del liquido: evitare ogni contatto. Se entra in contatto con la pelle, sciacquare abbondantemente con acqua. Se entra in contatto con gli occhi, sciacquarli abbondantemente per 10 minuti e consultare un medico. Il liquido espulso dalla batteria può provocare irritazioni o ustioni.
- ✓ Non lasciare che l'acqua raggiunga la batteria. Non esporla a pioggia, neve o ad umidità. Non esporre a temperature maggiori di 45°C. Pericolo di esplosione. Non esporla ai raggi solari diretti o al fuoco e non appoggiarla su superfici calde. Non lasciarla all'interno di veicoli. Rischio di esplosioni.
- ✓ Utilizzare la batteria solo in un ambiente asciutto ed a temperatura ambiente compresa tra i 10°C e i 35°C.
- ✓ Non scaricare mai completamente la batteria e ricaricarla occasionalmente quando non viene utilizzata per un lungo periodo.
- ✓ Proteggere la batteria dagli impatti e non aprirla.
- ✓ Non tentare di aprire la batteria. Al suo interno non esistono parti riutilizzabili dall'utente.
- ✓ Non mantenere la batteria costantemente in carica quando non è in uso.
- ✓ Tenere la batteria, il carica batteria e l'elettrotensile fuori dalla portata dei bambini.
- ✓ Per mantenere efficiente la batteria, non scaricarla completamente.  
Esequire una successiva ricarica completa:
  - Dopo ogni utilizzo.
  - Almeno ogni 4 mesi, anche in caso di inutilizzo.
  - Se durante il lavoro si nota un calo evidente delle prestazioni dell'apparecchio.



## **NORME DI SICUREZZA PER CARICABATTERIA**

- ✓ Prima di inserire la spina del caricabatteria nella presa di corrente, verificare che la tensione riportata sull'etichetta del prodotto corrisponda a quella locale.
- ✓ La spina elettrica del caricabatteria deve corrispondere alla presa di corrente. Non alterare la spina in alcun modo. L'uso di spine inalterate e delle prese corrispondenti riduce il rischio di scosse elettriche.
- ✓ Utilizzare il caricabatteria solo per caricare la batteria di questo prodotto. Non caricare batterie di altri tipi con questo caricabatteria.
- ✓ Non lasciare che l'acqua raggiunga il caricabatteria. Non esporlo a pioggia, neve o ad umidità. Non esporre a temperature maggiori di 45°C. Pericolo di esplosione. Non esporlo ai raggi solari diretti o al fuoco e non appoggiarlo su superfici calde. Non lasciarlo all'interno di veicoli. Rischio di esplosioni.
- ✓ Utilizzare il caricabatteria solo in un ambiente asciutto ed a temperatura ambiente compresa tra i 10°C e i 35°C.
- ✓ Scollegare il caricabatteria togliendo la spina dalla presa di corrente. Non tirare mai il cavo onde evitare danneggiamenti.
- ✓ Mantenere il cavo al riparo dal calore, da bordi taglienti e/o da parti in moto. Posizionare il caricabatteria in un luogo ove il cavo non possa essere calpestato o sottoposto a stress. Se il cavo è danneggiato, può essere sostituito solo da personale o un centro qualificati.
- ✓ Non utilizzare il caricabatteria se è danneggiato. Farlo riparare o sostituire solo da personale qualificato.
- ✓ Non smontare mai il caricabatteria e non tentare di aprirlo. Al suo interno non esistono parti riutilizzabili dall'utente.
- ✓ Prima di effettuare qualsiasi operazione di manutenzione o pulizia, scollegare la spina del caricabatteria dalla presa di corrente.
- ✓ Non utilizzare il caricabatteria su superfici facilmente infiammabili (es. carta, tessuti, ecc) oppure in ambienti infiammabili. Durante la fase di ricarica, il caricabatteria potrebbe scaldarsi andando così a creare il pericolo di incendio.
- ✓ Non immergere mai il caricabatteria in acqua o altri liquidi e non permettere l'infiltrazione di acqua onde evitare corti circuiti.
- ✓ Non tentare di aprire o smontare l'unità o il caricabatteria. In caso di malfunzionamento o danneggiamento delle stesse rivolgersi a personale qualificato. In caso di danneggiamento del caricabatteria (struttura, cavi o spina) farlo sostituire immediatamente da personale qualificato.
- ✓ Non utilizzare il caricabatteria all'aperto. Utilizzare solo in ambiente domestico.



## NORME DI SICUREZZA SPECIFICHE PER QUESTO PRODOTTO



Prima di utilizzare il prodotto, leggere attentamente tutte le istruzioni. La mancata osservanza delle presenti istruzioni potrebbe causare scosse elettriche, incendi e/o lesioni serie. Conservare per future consultazioni.

- ✓ **Questo prodotto deve essere usato come avvitatore/svitatore a batteria.** La mancata osservanza di tutte le istruzioni qui elencate può essere pericolosa per l'utilizzatore. Operazioni per le quali lo strumento non è stato progettato possono creare un pericolo e causare lesioni personali all'utilizzatore.
- ✓ Prima di inserire la spina del caricabatteria nella presa di corrente assicurarsi che la tensione della rete locale corrisponda a quella indicata sulla targhetta del prodotto.
- ✓ **Sostenere l'utensile con l'impugnatura isolata, quando si effettua un'operazione nel corso della quale l'organo di lavoro può venire in contatto con dei cavi nascosti.** Gli organi di lavoro venendo in contatto con un conduttore "in tensione" possono mettere "in tensione" le parti metalliche dell'utensile elettrico e provocare una scossa elettrica (elettrocuzione) all'operatore.
- ✓ Durante l'utilizzo l'elettrostrumento, la vite o il bullone su cui si opera può entrare in contatto con, fili nascosti, tubature dell'acqua o del gas. Rivelare ogni parte mediante un rivelatore di metalli e di parti elettriche in tensione.
- ✓ Controllare che la punta sia inserita correttamente nel porta-inseriti. Controllare che sia bloccata in modo sicuro.
- ✓ Non utilizzare mai utensili che siano deformati, usurati, smussati. **Utilizzare solo strumenti terminali in perfette condizioni e puliti.** Un utensile in buone condizioni di manutenzione è più facile da controllare.
- ✓ Controllare che il pezzo da lavorare sia sostenuto adeguatamente. **Utilizzare quando possibile delle morse o altri dispositivi di blocco per mantenere fermo il pezzo da lavorare.** E' sconsigliato tenere il pezzo con una mano o appoggiato contro il proprio corpo in quanto si può perdere il controllo dell'elettrostrumento e quindi generare situazioni di pericolo. *L'uso dell'utensile elettrico per operazioni diverse da quelle previste può dare luogo a situazioni pericolose.*
- ✓ L'utilizzo deve essere consentito solo a persone adulte e responsabili, adeguatamente istruite sui danni derivanti da utilizzo scorretto. Non permettere che l'apparecchio venga usato da bambini o da persone con capacità mentali, fisiche o sensoriali ridotte, fatti salvi i casi in cui tali persone abbiano ricevuto assistenza o formazione per l'uso.
- ✓ Non abbandonare mai l'elettrostrumento in funzione. Spegnerlo e rimuovere la batteria dal prodotto prima di lasciarlo incustodito per evitare possibili incidenti. Non lasciare mai l'utensile incustodito con la batteria inserita.
- ✓ Tenere lontano dalla portata dei bambini e delle persone non addestrate all'uso.
- ✓ Non utilizzare l'unità a piedi nudi o con piedi e/o mani bagnati. L'utilizzo in queste condizioni può provocare la folgorazione.

- ✓ I bambini devono essere sorvegliati per sincerarsi che non giochino con l'apparecchio. L'uso del prodotto è vietato ai bambini.
- ✓ Quando si stacca la spina del caricabatteria tenerla saldamente per evitare shock elettrico, corto circuito o incendio.
- ✓ Non usare l'apparecchio nelle vicinanze di una vasca da bagno, doccia, piscina. Non immergere mai il prodotto in acqua o altri liquidi. Rischio di scosse elettriche.
- ✓ Non usare l'apparecchio vicino a oggetti infiammabili.
- ✓ Non usare il prodotto per scopi diversi da quelli per cui è stato costruito.
- ✓ Non smontare mai il prodotto e non tentare di aprirlo. Al suo interno non esistono parti riutilizzabili dall'utente.
- ✓ Se non si ha dimestichezza con il prodotto, leggere attentamente il manuale di istruzioni e farsi consigliare da una persona qualificata e con più esperienza.
- ✓ Tenere presente che questo prodotto non è stato costruito per l'impiego professionale, artigianale o industriale. Non ci assumiamo alcuna garanzia quando il prodotto viene usato in imprese commerciali, artigianali o industriali, o in attività equivalenti.

## LISTA DELLE PARTI

1. Porta inserti
2. Luce LED
3. Selettore senso di rotazione
4. Interruttore accensione/spegnimento (ON/OFF)
5. Presa per caricabatteria
6. Impugnatura
7. Tasto rotazione impugnatura
8. Indicatori di carica stato batteria
9. Porta punte
10. Caricabatteria



## DATI TECNICI

Tensione: 3.6V DC

Velocità a vuoto: 230/min

Tipo di batteria: Litio 1300mAh

Porta inserti: 6,3mm 

Tempo di ricarica: 3-5 ore

Caricabatteria - Voltaggio/Frequenza: 230-240V ~ 50Hz

Livello di pressione acustica (LpA): 62 dB(A)

Livello di potenza sonora (LwA): 73 dB(A)

Incertezza nella misura: 3 dB(A)

Indossare una protezione acustica!

Valore di emissione delle vibrazioni  $a_h$ : 0,39 m/s<sup>2</sup> (funzione avvita)

Incertezza nella misura (K): 1,5 m/s<sup>2</sup>

## DESCRIZIONE

Il prodotto è ideale per operazione di avvita e svita. Un uso diverso da quello indicato può danneggiare l'elettrodomestico o provocare infortuni gravi. Utilizzare l'elettrodomestico ed i relativi accessori, osservando le presenti istruzioni ed in base all'uso cui sono stati destinati, tenendo conto delle condizioni di lavoro e del lavoro da completare. L'impiego degli elettrodomestici per usi diversi da quelli consentiti può dar luogo a situazioni di pericolo. Solo per uso domestico, non per uso professionale.

## RICARICARE LA BATTERIA

**ATTENZIONE! Prima di utilizzare lo svita avvita è necessario effettuare una carica completa della batteria.** Solo dopo vari cicli di carica/scarica la batteria inizierà a funzionare alla sua piena capacità.

La durata della batteria a pieno carico dipende dall'utilizzo e dal lavoro svolto.

**ATTENZIONE! Ricaricare la batteria soltanto con il caricabatteria previsto per questo tipo di apparecchio. Un caricabatteria che è adeguato per un determinato tipo di batteria può creare un rischio di incendio quando viene utilizzato con altri gruppi di batterie.**

Per mantenere efficiente la batteria, non scaricarla completamente.

Eseguire una successiva carica completa:

- Dopo ogni utilizzo.
- Almeno ogni 4 mesi, anche in caso di inutilizzo.
- Se durante il lavoro si nota un calo evidente delle prestazioni dell'apparecchio.

Per ricaricare la batteria, procedere come segue:

- ✓ Posizionare il prodotto su una superficie piana ed asciutta vicino alla presa di corrente.
- ✓ Collegare lo spinotto del caricabatteria alla presa dello svita avvita (5) situata sull'impugnatura dell'unità.
- ✓ Inserire la spina del caricabatteria nella presa di corrente.
- ✓ L'indicatore di carica (luce rossa) si accende ad indicare che il processo di carica è iniziato.
- ✓ Lasciare la batteria in carica per circa 3-5 ore. La batteria viene caricata all'interno dell'avvitatore.

**NOTA: Non lasciare mai in carica la batteria per più di 5 ore, si potrebbe surriscaldare il caricabatteria.**

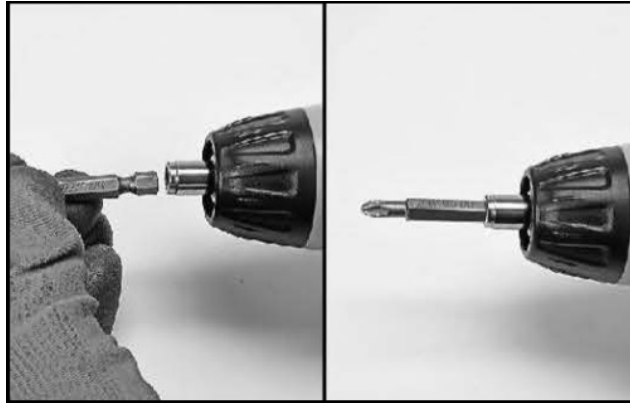
- ✓ Trascorse le 5 ore di ricarica, la luce rossa si spegnerà ad indicare che il processo di carica è giunto al termine. Togliere lo spinotto del caricabatteria dall'avvitatore e rimuovere la spina del caricabatteria dalla presa di corrente. **NOTA: non usare il prodotto mentre è in carica.**



## FUNZIONAMENTO

### Inserire o rimuovere una punta

Introdurre gli inserti nell'apposito alloggiamento fino al completo arresto. Prima di mettere in funzione l'avvitatore, verificare che la punta sia bloccata in posizione. Per togliere gli inserti, tirarli verso l'esterno.



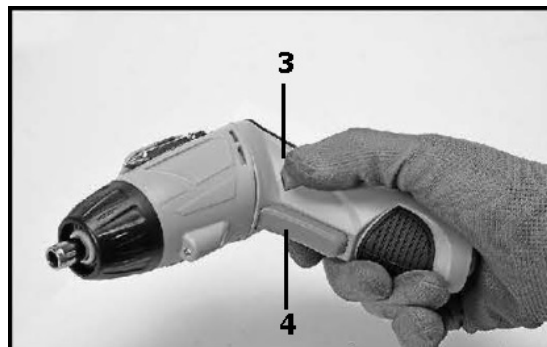
### Accensione/Spengimento e selettore della rotazione

In base al lavoro da svolgere, impostare il senso di rotazione. Premere il selettore del senso di rotazione (3) verso sinistra per avvitare, premerlo verso destra per svitare.

Per accendere / spegnere l'unità, procedere come segue:

- premere l'interruttore ON/OFF (4) per accendere.
- Rilasciare l'interruttore ON/OFF (4) per spegnere.

**NOTA: Attendere sempre che il motore si sia completamente arrestato prima di cambiare direzione di rotazione.**



### Regolazione dell'impugnatura

E' possibile ruotare l'impugnatura in modo da farla diventare dritta. Questa impostazione permette di accedere ad aree di lavoro scomode e ristrette.

Premere e tenere premuto il tasto di rotazione (7) posizionata sulla parte superiore dell'unità e ruotare l'impugnatura. Rilasciare il tasto di rotazione. Accertarsi che l'impugnatura sia bloccata in posizione prima di iniziare il lavoro.



### Indicazione di carica della batteria

Questo prodotto è dotato di un indicatore di carica della batteria (8). L'indicazione di carica della batteria segnala lo stato di carica per mezzo di 3 spie colorate.

- 1. Tutte le spie sono illuminate:** la batteria è completamente carica (80-100%).
- 2. La spia gialla e quella rossa sono illuminate:** la batteria dispone di una sufficiente carica residua (40-80%).
- 3. Spia rossa:** la batteria è scarica, è necessario ricaricarla (0-40%).



### Utilizzo

1. Accertarsi che la batteria sia completamente carica.
2. Inserire le punte nel porta-inserti.
3. Se necessario, fissare il materiale con delle morse. Non utilizzare il proprio peso o il proprio corpo per tenere il materiale.
4. Tenere saldamente il prodotto per l'apposita impugnatura.
5. Avvicinare la punta al materiale. Non muoversi improvvisamente, mantenere una presa salda e ferma.
6. Premere l'interruttore (4) per iniziare ad avvitare / svitare.
7. Una volta terminata l'operazione, rilasciare l'interruttore.

## Luce

E' possibile illuminare la zona di lavoro grazie alla luce LED (2) situata sulla parte frontale dell'avvitatore. Il fascio luminoso si accende quando si preme l'interruttore ON/OFF (4) e si spegne quando si rilascia l'interruttore.

## MANUTENZIONE E PULIZIA

**ATTENZIONE: prima di effettuare qualsiasi operazione di manutenzione e pulizia, spegnere l'elettrotensile e accertarsi di non premere il grilletto di accensione.**

Non utilizzare detergenti contenenti alcool, petrolio o altri agenti chimici e non utilizzare detergenti abrasivi per pulire le parti in plastica, possono danneggiare l'elettrotensile. Non immergere mai il prodotto in acqua o altri liquidi, rischio di scosse elettriche. Non esporre l'elettrotensile e il caricabatteria a pioggia o umidità. L'eventuale infiltrazione di acqua va ad aumentare il rischio di scosse elettriche. Utilizzare un panno soffice leggermente inumidito e poi pulire bene con un panno asciutto. Mantenere l'unità sempre pulita e libera dalla polvere. Riporre solo batterie a piena carica in luoghi asciutti e non freddi e in cui la temperatura non superi i 45°C.

## SMALTIMENTO

Gli apparecchi elettrici e/o elettronici da smaltire non possono essere trattati come i normali rifiuti domestici. Provvedere al riciclo negli impianti adeguati. Consultare l'ente locale o il rivenditore per suggerimenti su raccolta e smaltimento.



Non gettare nel fuoco e non disperdere nell'ambiente le batterie esauste ma consegnarle agli appositi centri per il loro smaltimento. Non smaltire assieme ai rifiuti domestici. Lo smaltimento delle batterie consumate deve avvenire presso gli appositi centri di raccolta differenziata o in base alle regolamentazioni locali.



Il simbolo del cestino barrato riportato sull'apparecchio indica che il prodotto, alla fine della propria vita utile, dovendo essere trattato separatamente dai rifiuti domestici, deve essere conferito in un centro di raccolta differenziata per apparecchiature elettriche ed elettroniche oppure riconsegnato al rivenditore al momento dell'acquisto di una nuova apparecchiatura equivalente. L'adeguata raccolta differenziata per l'avvio successivo dell'apparecchio al riciclaggio, al trattamento e allo smaltimento ambientalmente compatibile contribuisce ad evitare possibili effetti negativi sull'ambiente e sulla salute e favorisce il recupero dei materiali di cui è composto. L'utente è responsabile del conferimento dell'apparecchio a fine vita alle appropriate strutture di raccolta. Per informazioni più dettagliate inerenti i sistemi di raccolta disponibili, rivolgersi al servizio locale di smaltimento rifiuti, o al negozio dove è stato effettuato l'acquisto.

Chiunque abbandona o cestina questo apparecchio e non lo riporta in un centro di raccolta differenziata per rifiuti elettrici - elettronici è punito con la sanzione amministrativa pecuniaria prevista dalla normativa vigente in materia di smaltimento abusivo di rifiuti.

**NOTA:** Rivolgersi a personale qualificato in caso di sostituzione del cavo di alimentazione in quanto potrebbe essere necessario l'uso di un attrezzo speciale.



**— INFORMAZIONI AGLI UTENTI ai sensi del Decreto Legislativo N° 49 del 14 Marzo 2014 "Attuazione della Direttiva 2012/19/UE sui rifiuti di apparecchiature elettriche ed elettroniche (RAEE)"**

Il simbolo del cassonetto barrato riportato sull'apparecchiatura indica che il prodotto alla fine della propria vita utile deve essere raccolto separatamente dagli altri rifiuti. L'utente dovrà, pertanto, conferire l'apparecchiatura integra dei componenti essenziali giunta a fine vita agli idonei centri di raccolta differenziata dei rifiuti elettronici ed elettrotecnici, oppure riconsegnarla al rivenditore al momento dell'acquisto di nuova apparecchiatura di tipo equivalente, in ragione di uno a uno, oppure 1 a zero per le apparecchiature aventi lato maggiore inferiore a 25 cm. L'adeguata raccolta differenziata per l'avvio successivo dell'apparecchiatura dimessa al riciclaggio, al trattamento e allo smaltimento ambientale compatibile contribuisce ad evitare possibili effetti negativi sull'ambiente e sulla salute e favorisce il riciclo dei materiali di cui è composta l'apparecchiatura. Lo smaltimento abusivo del prodotto da parte dell'utente comporta l'applicazione delle sanzioni amministrative di cui al D.Lgs n. Decreto Legislativo N° 49 del 14 Marzo 2014.

Questa apparecchiatura è conforme alle vigenti Direttive Comunitarie e relative modifiche come da Dichiarazione di conformità inclusa con il prodotto.

## **GARANZIA**

Questo apparecchio è garantito per un periodo di 24 mesi dalla data di acquisto. La presente garanzia copre i difetti di materiali o produzione. Non si estende a parti del prodotto soggette a normale usura e che possono essere identificate come parti soggette a usura, né a danni su parti staccabili, come caricabatterie, batterie o simili. L'impegno di garanzia decade automaticamente laddove vengano riscontrate rotture accidentali dovute a trasporto o cadute, a incuria oppure a manomissioni e modifiche, per uso improprio o non conforme alle specifiche istruzioni, errato collegamento alla rete di alimentazione, riparazioni effettuate da personale non qualificato. Si raccomanda, quindi, in caso di necessità, di rivolgersi direttamente ed esclusivamente al vostro rivenditore.

L'apparecchio viene riparato o sostituito in garanzia solo in caso di malfunzionamento causato da difetti di materiale e/o manodopera. La garanzia è valida solo previa presentazione della ricevuta di acquisto del prodotto da riparare riportante la data di acquisto.

Per informazioni sul prodotto, contattare: [assistenza.clienti@primatronic.com](mailto:assistenza.clienti@primatronic.com)

Sito internet: [www.primatronic.com](http://www.primatronic.com)